

Žáci mají právo

1. **na vzdělávání** a školské služby podle školského zákona
2. **na rozvoj osobních schopností** na individuální úrovni v souvislosti se ŠVP Heřmánek
3. **na volbu tempa** svého vyučování, tempo je souběžně podřízeno obsahu ŠVP Heřmánek v daném ročníku
4. **na pomoc vyučujícího** v případě, že neporozuměli učivu a pokud potřebují doplnit své znalosti a patřičným způsobem se s učitelem domluví
5. **na přiměřenou formu motivace a podpory** při učení, na zvláštní péči v odůvodněných případech dle individuálního vzdělávacího plánu. Rozsah péče stanoví škola v IVP ve spolupráci se zákonnými zástupci v rámci individuálního přístupu k dítěti
6. **na informace** o průběžném a celkovém hodnocení
7. **na respekt a úctu a přátelské zacházení** ze strany učitelů, spolužáků a dalších osob ve škole a pomoc při vytváření prostředí respektu a úcty
8. **být vedeni k vyjadřování názorů vhodnou a přiměřenou formou s úctou a respektem**, odpovídající zásadám slušnosti a dobrého občanského soužití
9. **na bezpečné prostředí a ochranu** před ponižováním či šikanou
10. **na rozvoj kritického zvažování a vyjádření názoru** a na korekci vyjadřování, které by nevhodně ovlivnily vzdělávání jeho či ostatních žáků
11. **zakládat, být voleni a pracovat** v samosprávných orgánech žáků a prostřednictvím těchto orgánů se obracet na ředitele školy a nebo školskou radu s tím, že tito jsou povinni se podněty zabývat a svoje stanoviska k nim odůvodnit
12. **zapojovat se a spoluvytvářet** školní komunitní činnosti
13. **sebehodnotit se**, vyjadřovat se ke všem rozhodnutím týkajícím se podstatných záležitostí jeho vzdělávání a
14. **na informace a poradenskou pomoc školy** (nebo školského poradenského zařízení) v záležitostech týkajících se vzdělávání dle zákona
15. **na zabezpečení, přístup k informacím**, které podporují jeho duchovní, duševní, morální a sociální rozvoj, právo **na ochranu před informacemi**, které škodí jeho pozitivnímu vývoji a nevhodným způsobem ovlivňují jeho morálku
16. **má právo na práci** ve zdravém životním prostředí, na rozvoj své osobnosti a na podporu na svojí cestě v dospívání, na ochranu před všemi formami zneužívání a před kontaktem s drogami, na jasnou informaci o pravidlech a pomoc při setkání se s jejich užíváním



Povinnosti a zodpovědnosti žáků:

1. **zodpovědnost žaka za jeho chování** a studijní výsledky v závislosti na jeho věku a zralosti
2. **řádně docházet do školy a řádně se vzdělávat**, spolupracovat s ostatními v rámci projektů v řádném vzdělávání, v individuálním i v kombinovaném vzdělávání dle ŠVP Heřmánek
3. **dodržovat školní řád** a další pravidla školy, vyjádřená ve vnitřních předpisech, a pokyny pracovníků školy vedoucí ke vzdělávání, bezpečnému vyučování a k ochraně zdraví a bezpečnosti, s nimiž byli seznámeni
4. **aktivně se účastnit vyučování a nenarušovat průběh hodin, spolupracovat s učitelem a ostatními, respektovat a projevovat úctu vůči učitelům a spolužákům a dalším pracovníkům školy a neřešit svoje neshody fyzickými či verbálními ataky**
5. **sebehodnotit se**, vyjadřovat se ke všem rozhodnutím týkajícím se podstatných záležitostí jeho vzdělávání
6. **žáci spolupracují s učitelem a dalšími spolužáky na tvorbě a plnění svého vlastního programu učení** v Teen programu v čj, m a aj a v objevitelských a badatelských předmětech
7. **účastnit se školních projektů** ve škole i mimo školu na školní zahradě v Satalicích a dalších školních aktivit. V případě neúčasti na projektech žáci **pracují na náhradních projektech, které odevzdají do 5 dnů** od ukončení projektu, či po návratu do školy po nemoci **požádá žák učitele o pomoc** ve složitých oblastech vzdělávání
8. **řádně, včas a kompletně odevzdávat domácí práce, projekty a další práce. Žák se účastní 75 % hodin výuky daného předmětu, v případě menšího rozsahu se učitel dohodne na přezkoušení či na zadání projektových prací**
9. **žáci se účastní tripartitních třídních schůzek**, kde probíhá jejich sebehodnocení (platí pro Teen program a žáky běžného studia – 2x ročně i online i prezenčně)
10. **žáci při online distančním studiu** mají zapnuté mikrofony a kamery (opatření pro kvalitní soustředění) a účastní se vyučování dle rozvrhu
11. **žák vstupuje** do školy označeným předem určeným vchodem a odchází také vchodem, při epidemiologických opatřeních se žák podrobuje těmto opatřením. Příchod a odchod ve škole žák zaznamenává pomocí čipu do Edupage (při příchodu do školní družiny si také žák zaznamenává příchod v Edupage, je-li tak stanoveno)
12. **každý úraz, poranění či nehodu, k níž dojde během vyučování, o přestávce**, ve školní družině nebo ve školním klubu jsou žáci povinni ihned hlásit pedagogickému pracovníkovi, případně jinému zaměstnanci školy
13. **v lesní školní družině** jsou žáci vhodně oblečeni do lesa, mají s sebou pláštěnku a svačinku
14. **žáci školy mají ve škole dobrou obuv a oblečení na trávení přestávek venku**
15. **během přestávek mají žáci zakázáno používat svoje i cizí kola zaparkovaná ve školním stojanu a jiná vozítka**
16. **ve škole se žáci přezouvají do vhodné obuvi**

## Povinnosti a zodpovědnosti žáků (pokračování)

**17. žáci nepoužívají** během školní výuky **mobilní telefony**, chytré hodinky a hry v době od příchodu do odchodu ze školy a na školních akcích. Mobily jsou uloženy do zásobníků a mohou být použity pouze jako pomůcka pro výuku

**18. žáci kombinovaného vzdělávání** se účastní vzdělávání dle rozvrhu, neúčastníci se žáci se účastní školního vzdělávacího klubu

**19. žáci zařazení v individuálním vzdělávání** se 2x ročně účastní pravidelného hodnocení školního výkonu na základě podmínek stanovených školou, a to ve formě online a prezenčně

**20. ve škole není možné žvýkat, požívat omamné látky, alkoholické nápoje a také není dovoleno používat cigarety**

**21. žáci chodí do školy upravení**, ve škole není vhodné křiklavé nabarvení nehtů a vlasů, ani tetování nebo přehnaně výrazné malování

**22. mají na paměti při každém počínání nebezpečí úrazu**

svoje a svých spolužáků. V případě úrazu mají žáci povinnost neprodleně **nahlásit úraz** pracovníkovi školy

**23. není možné poškozovat majetek** školy, spolužáků a učitelů, svěřené pomůcky a další zařízení. Žáci po sobě uklízejí, nenechávají odpadky

**24. přicházejí do školy v dobrém zdravotním stavu** a v případě nemoci je rodiče omlouvají

**25. dodržují zásady slušného chování** ve škole i mimo školu, **zdraví učitele a pracovníky školy** „Dobrý den“ a oslovují je *pane/í učiteli/ko* či křestní jméno a vykání

**26. svačinovou přestávku tráví žáci na školní zahradě** a na školním dvoře, oběd tráví ve školní jídelně ve vzájemné péči a dobré konverzaci s učiteli a spolužáky

**další přestávky** tráví ve svých třídách

**27. během vyučování** žáci neodcházejí z areálu školy

**28. žák má povinnost** odebrat celý zaplacený oběd (ve škole či s sebou)

**29. žáci denního vyučování se účastní** pravidelného testování, žáci 3., 5., 7. a 9. ročníku Scio testů

**30. žáci dodržují pravidla hygieny** a bezpečnosti ve škole i mimo školu. **Po dobu nepřítomnosti** je žák povinen si doplňovat zameškané učivo

**31. žáci nesmějí manipulovat** s elektrickými přístroji a se školním zařízením, pokud není přítomen vyučující a nedá k těmto úkonům pokyn

**32. žáci nesmějí bez pokynu vyučujícího** manipulovat s okny a zatemněním oken, po skončení hodiny zajistí, aby všechna okna v učebně byla zavřena

**33. za chování žáků na WC**, ve sprchách odpovídá škola jen do té míry, do jaké je schopna ovlivnit žáky pokyny tohoto školního řádu (odpovědnost za nerespektování vydaných pokynů nesou žáci a jejich zákonní zástupci)

**34. žák nesmí do školy docházet**, pokud se u něj projeví příznaky nakažlivého onemocnění nebo výskyt parazitů

**35. žáci tvoří ze svých prací v jednotlivých aktivitách portfolio** (sešity, desky, práce, projekty). Portfolio je organizované, v dobrém stavu a žáci se o ně starají a upravují ho



## Atmosféra školy

**Zákonní zástupci a zaměstnanci školy a žáci se k sobě navzájem chovají s odpovídající úctou**, respektují práva, osobnost, důstojnost, čest a pověst ostatních osob a dodržují zásady slušného a kulturního chování, včetně chování v online prostoru. Učitelé se účastní porad dle plánu. Na poradách informují o svých pracovních potížích a potřebách, vyjadřují svoje názory a společně připravují školní program podle ŠVP Heřmánek. Škola je řízena dle organizační struktury školy stanovené ředitelem školy a podle pravidel, která vyplývají z pracovních smluv, ŠVP a dalších vnitřních předpisů stanovených ředitelem školy.

Atmosféra školy je také tvořena tím, že se žáci, učitelé a rodiče vzájemně zdraví, prosíme o to všechny zúčastněné.

## Školní parlament

Žáci projektu Teen si tvoří školní parlament, a to úvodní volbou do 30. 10. Školní parlament má za každých 6 žáků projektu Teen možnost zvolit jednoho člena rady na jeden rok, a to opakovaně. Člen rady kandiduje, sestaví svůj volební program a je volen. Zvolený člen rady pracuje ve školním parlamentu jednou týdně, je k dispozici svým volitelům a zajímá se o jejich připomínky k práci Teen programu. Projednává s vedením Teen programu otázky plánování Teen programu. Do práce školního parlamentu mohou být zapojeni i žáci 1. stupně, pokud uskutečnili volby a byli zvoleni.

## Školní ekotým

Školní ekotým soustřeďuje žáky, rodiče a učitele nad environmentálními otázkami, které škola řeší. Do školního ekotýmu se hlásí zájemci o práci dobrovolně.

## Třídní management.

V každé třídě probíhají aktivity školního a třídního managementu, které ovlivňují i rozvoj samostatnosti žáků. Tyto aktivity si stanoví třídní učitel spolu se třídou a týkají se především managementu pomůcek, managementu školního portfolia žáka, managementu péče o třídu, managementu vlastního pracoviště v rozsahu žakovských kompetencí, ale také ekologie života třídy, jako je například třídní třídění odpadů. Na podobných aktivitách se žáci podílejí ve svých stupních v oblasti školních zahrad, školního dvora a dalších činností, které slouží k rozvoji samostatnosti a pracovních aktivit.

## Individuální vzdělávání (domácí škola)

Žáci individuálního vzdělávání jsou vzdělávání v zajištěném a bezpečném prostředí, jež zajistí osoba, která je garantem jejich domácího vzdělávání. Vzdělávání a registrace probíhá dle zákona. Tito žáci a jejich vzdělavatelé mohou požádat o konzultaci ve škole a přicházejí do školy 2x ročně na přezkoušení. Toto přezkoušení probíhá v závěrečném měsíci pololetí, prezenčně a v mimořádných situacích i distančně online. Součástí přezkušování je hodnocení činnosti práce žáků a domácího vzdělavatele za vzdělávací období (pololetí). Toto hodnocení má přátelskou a mírnou formu a jeho část může být i konzultační. Domácí vzdělavatelé vycházejí ze ŠVP Heřmánek, který je přizpůsoben jejich odlišnému stylu. Způsob průběhu hodnocení je popsán v Pravidlech (zásadách) hodnocení. Žáci společně se vzdělavatelem předkládají portfolio činností, jehož obsahem jsou školou stanovené části a části zvolené vzdělavatelem a žákem, dále práci dokládají prostřednictvím Moodle Heřmánek a osobně. Přezkušování probíhá osobně i online dle aktuální situace. Tuto situaci určí a oznámí rodičům ředitel školy.

## Žáci vzdělávání v zahraničí

Zákonní zástupci žáků, kteří jsou registrováni na škole Heřmánek Praha, ZŠ a gymnázium, a plní povinnou školní docházku v zahraničí, v zahraniční škole na území České republiky nebo v evropské škole, jsou povinni oznámit řediteli školy předpokládanou dobu plnění povinné školní docházky výše uvedeným způsobem, adresu místa pobytu žáka a popřípadě i adresu příslušné školy. Žák může na žádost zákonného zástupce konat zkoušky z vybraných předmětů ve škole Heřmánek. Výsledky těchto zkoušek lze také nahradit doloženými výsledky vzdělávání u poskytovatele vzdělávání v zahraničí, který v souladu se smlouvou uzavřenou s ministerstvem zajišťuje vzdělávání občanů České republiky v zahraničí. Žák plnící povinnou školní docházku v zahraniční škole uskutečňující na území České republiky vzdělávání podle zahraničního vzdělávacího programu má stejná práva, jako žák v zahraničí.

## Kombinované vzdělávání

Kombinované vzdělávání probíhá především na 2. stupni v Teen programu dle zákona a dle školních projektů vyhlášených ředitelem školy. Kombinované vzdělávání se účastní žáci na základě souhlasu zákonného zástupce se zařazením do projektu pokusného ověřování kombinovaného vzdělávání. Žáci, jejichž třída je zapojena do kombinovaného vzdělávání, ale jejich rodiče nedali souhlas se zapojením do kombinovaného vzdělávání, přicházejí v době online výuky do školy, kde se účastní online vyučování ve školním vzdělávacím klubu.

Kombinované vzdělávání probíhá ve dvou kombinacích – ve školním prostředí a v distančním vzdělávání, které opět může být zadáváno dvěma způsoby – pouze distančně s povinností předložit aktivity provedené v distančním vyučování a zadané dle ŠVP, a především ve vyučování online distančně. Při online vyučování se zákonní zástupci zavazují zajistit podmínky vhodné pro výuku, a to klidné a bezpečné prostředí a zároveň technické vybavení – stolní počítač, notebook, tablet, chytrý mobil apod. s funkčním mikrofonem a kamerou a stabilní internetové připojení. Žáci jsou povinni být v době online vyučování připojeni po celou dobu k výuce se zapnutými mikrofony a zapnutými kamerami a být vidět. Tato opatření mají zajistit především efektivitu vyučování a soustředění žáků. V mimořádných epidemiologických situacích má ředitel možnost vyhlásit se souhlasem rodičů mimořádné distanční vzdělávání i v jiných třídách než na druhém stupni.

V době distanční výuky nesou odpovědnost za žáky, kteří se připojují k výuce z domova, jejich zákonní zástupci.

## Mimořádná epidemiologická opatření

V rámci mimořádných opatření se řídí škola pravidly vyhlášenými MZCR a MSCR.

V případě vyhlášení mimořádného stavu a přechodu na mimořádný systém škola přechází na distanční online vyučování, a to maximálně do 2 pracovních dnů.

V případě epidemiologické situace může vyhlásit ředitel školy kombinované vzdělávání – online distanční vzdělávání i pro třídy 1. a 2. stupně za zákonných podmínek – za souhlasu rodičů, tento souhlas se v mimořádných situacích projevuje ve školním systému Edupage

V případě pravidelného testování budou informace o testování zapsány do Edupage, kde budou také zapsány informace o proběhlém očkování žáků, dle sdělení rodičů.

V případě epidemiologických opatření Covid škola testuje žáky před vstupem do školy a zaměstnanci školy měří teplotu. Během proticovidových opatření do areálu školy nevstupují žádné jiné osoby mimo žáky, učitele a další zaměstnance školy.

Kancelář školy se přesune do ředitelny a pracovníci pracují s rodiči před okno ředitelny.

Každý ze zaměstnanců školy má povinnost zajistit oddělení žáka, který vykazuje známky akutního onemocnění, od ostatních žáků, zajistit nad ním dohled a neprodleně oznámit tuto skutečnost vedení školy. Stejně tak neprodleně oznámí zákonným zástupcům informaci o nemožnosti vpustit žáka do školy a projedná s ním tuto situaci. Oddělená místnost je učebna hudební výchovy.

## Zodpovědnost rodiče

Po dobu fyzické nepřítomnosti ve škole přebírá za dítě plnou odpovědnost zákonný zástupce – týká se domácího vzdělávání, distančního vzdělávání.

## Speciální činnosti

Při výuce v tělocvičně, v ateliérech, v odborných učebnách a na pozemcích dodržují žáci specifické bezpečnostní předpisy daných předmětů, řídí se vnitřním řádem odborných učeben. Vyučující daného předmětu jsou povinni s nimi seznámit žáky při první vyučovací hodině školního roku a dodatečně poučit žáky, kteří při první hodině chyběli. O poučení žáků provede učitel záznam do třídní knihy.

Při speciálních činnostech jsou žáci povinni používat vhodné pomůcky a oblečení dle pokynů vyučujícího a příslušných směrnic.

Určitých školních aktivit (např. lyžařský výcvikový kurz, škola v přírodě, plavání) se mohou účastnit pouze žáci zdravotně způsobilí, jejichž rodiče dodají škole platné písemné lékařské potvrzení. Pro pořádání těchto aktivit platí zvláštní směrnice ředitele školy zahrnující i oblast bezpečnosti a ochrany zdraví žáků.

## Zákonní zástupci (ZZ) mají právo

**1. být voleni či navrhnout kandidáty do školské rady a také se účastnit voleb školské rady**

**2. mohou volit do 30. 9. pro každý běžný školní rok třídního důvěrníka, který může zastupovat větší skupinu rodičů v jednání se školou a zároveň školu ve skupině rodičů, za podmínek, že pro obě zastoupení bude zmocněn každým členem jednání**

Zákonný zástupce má právo (pokračování)

**3. jednat se školou samostatně a pro důvěrnost jednání požádat o mimořádnou schůzku s učitelem,** požádat o schůzku s výchovným poradcem, preventistou sociálně patologického jednání, metodikem školy, zástupcem ředitele pro ekonomické záležitosti a organizační záležitosti, pokud není jejich požadavek v těchto jednáních vyřešen následně s ředitelem školy

4. v případě plánování schůzky **právo očekávat schůzku do jednoho měsíce** (podmínkou takové schůzky je jasné komunikovat obsah schůzky). Schůzky probíhají zásadně mimo vyučování.

**5. mají právo požádat o možnost účasti na vyučování** za podmínek stanovených školou v čase i místě a je možné očekávat stanovení takového vyučování do měsíce od žádosti

6. obracet se na vedení školy s připomínkami a náměty, případně podávat stížnosti, jimiž je vedení školy povinno se v souladu s platnými právními předpisy zabývat a zákonné zástupce o jejich řešení informovat

**7. v případě úrazu nebo náhlého onemocnění žáka mají ZZ právo očekávat informaci školy bez zbytečného odkladu** včetně informace o předpokládaném postupu ošetření

8. zákonní zástupci mohou komunikovat se školou prostřednictvím kanceláře 1. stupně osobně po – čt od 9:00 – 13:00 hod. a po telefonu v době po - pá od 9.00 do 16.00 hod. V době protiepidemických opatření je fyzický kontakt omezen opatřeními a rodiče komunikují s kanceláří výhradně po telefonu, fyzický vstup do školy není možný. Při běžném provozu mohou zákonní zástupci využívat kancelář školy. Zákonní zástupci 2. stupně komunikují s administrátorkou pro 2. stupeň od úterý do pátku od 9.00 – 16.00 po telefonu, osobně po předchozí domluvě

**9. získat** vyúčtování školního stravování do konce školního roku 31. 8. ZZ mohou požádat zástupce ředitele pro ekonomické záležitosti o předložení vyúčtování dalších školních akcí do konce školního roku, přebytek se automaticky převádí do dalšího školního roku, pokud rodič nepožádá jinak.

**10. být součástí Facebookových komunit školy, mohou být součástí Youtube komunity školy a dalších komunikačních kanálů školy**

**11. sledovat příchody a odchody žáků** v Edupage. **Rodiče, kteří přivádějí žáky a vyzvedávají žáky ze školy, vyplní v žádosti zvolený postup.** Žáci budou čekat na rodiče v areálu školy a ve školní družině. Pokud ZZ tuto žádost nevyplní, žáci budou po ukončení výuky a po obědě, pokud ve škole obědvají, odvedeni za branku školy

**12. mohou sledovat příchody a odchody žáků** v Edupage, podle označení čipem jejich dětí.

**13. přivádění žáků a vyzvedávání žáků** je písemně zaznamenáno ve formuláři, vyzvedávat mohou osoby vyjmenované na seznamu, vyzvedávající osoby přicházejí přesně v ukončení hodiny v rozvrhu a max. 15 po této době (**dar školy** a pro klid odchodů, tato výhoda je určena pouze pro komplikace pražské integrované dopravy, nejedná se o další variantu školní družiny). Pokud žáci končí obědem, je doba vyzvednutí po ukončení obědu žáků

Při online distanční výuce ZZ mají za povinnost žákovi umožnit pracovat na takovém zařízení a s takovým připojením, aby byl dobře vidět a slyšet a respektují to, že i v online prostoru běží výuková hodina a žák má i doma právo na soustředěné a bezpečné prostředí.

Zákonný zástupce (ZZ) má povinnost

**1. dodržovat finanční závazky** vůči škole, řádně hradit školné, platit poplatek za školní družinu a také hradit poplatky za stravování a dopravné na školních expedicích, poplatky za poškozené učebnice, poplatky za školy v přírodě a plavání a podobné akce v řádném termínu, pod **variabilním symbolem (posledních 6 čísel rodného čísla).**

**2. pravdivě informovat školu** o základních skutečnostech týkajících se osobních údajů žáka a údajů jeho zdravotního stavu a neprodleně informovat školu o změně těchto údajů včetně změny právní situace zákonného zástupce nebo změny právní a zdravotní situace žáka

**3. podporovat pravidelnou docházku žáka do školy, informovat o nemoci a žádat o uvolnění žáka**

Zraněný či nemocný žák může být předán k lékařskému vyšetření či ošetření, proto každý žák musí mít v Edupage zapsány tyto údaje: bydliště, zdravotní pojišťovnu, telefonní čísla rodičů, důležité údaje týkající se jeho zdravotního stavu a k dispozici mít ofocenou kartičku pojišťovny.

NEMOC žáka a jeho nepřítomnost ve škole je zákonný zástupce povinen sdělit škole v den nepřítomnosti žáka do 9.00 hod. prostřednictvím SMS zprávy odeslané na telefon jednotlivých administrátorek školních stupňů a do 3 dnů od tohoto sdělení napsat písemnou formální omluvenku s vyjádřeným důvodem nepřítomnosti do Edupage. Za školou akceptovatelný důvod omluvenky a nepřítomnosti žáka se považuje pouze nemoc a vyšetření u lékaře. Nebude-li v této lhůtě nepřítomnost řádně omluvena, stává se neomluvenou. Pro UVOLNĚNÍ ŽÁKA z důvodů předem známých se podávají žádosti prostřednictvím Edupage - 14 dní před plánovanou nepřítomností pro nepřítomnost delší než 1 pracovní den. Žádosti o uvolnění pro 1 pracovní den a méně a pro plánované lékařské vyšetření je možné podat 2 dny předem.

Všechny tyto žádosti se podávají písemně prostřednictvím žádosti v systému Edupage.

**KOMUNIKACE EDUPAGE:** ZZ mají povinnost jednou týdně (minimálně) přečíst všechny zápisy v Edupage, potvrdit hodnocení, potvrdit a akceptovat informace o akcích, potvrdit všechny zprávy označené za důležité (like).



**4. účastnit** se 2 x do roka tripartitních schůzek – žák – rodič – učitel, probíhajícími s učiteli českého jazyka, matematiky, od 1. do 5. třídy v rozsahu 15 minut u každého předmětu, od 6. do 9. třídy probíhají navíc tripartity anglického jazyka a schůzky probíhají od 15 do 30 minut, a to po vyučování od 14.00 hodin, dle možností učitele, nejpozději do 17.30 (poslední začátek). Čas tripartitních schůzek je možné organizovat v průběhu několika měsíců online či prezenčně.

**ZZ respektuje, že v Teen programu** tyto schůzky vede sám žák a má připravené svoje sebehodnocení za podpory učitele

Zákonní zástupci (povinnosti – pokračování)

a schůzka neprobíhá, pokud žáci nejsou přítomni. Také ZZ žáka ve střídací péči se dostávají oba.

**ZZ mají povinnost respektovat plnění ŠVP v celém rozsahu.**

**5. pokud žádají o schůzku s pracovníkem školy, mají ZZ za povinnost sdělit obsah schůzky,** aby vedení školy určilo, která osoba je k jednání kompetentní.

Při řešení problémů si pedagogický pracovník může přizvat k jednání dalšího kolegu nebo člena vedení školy. O vážnějších jednáních pořizuje pedagogický pracovník zápis, který všichni účastníci jednání podepíší

**6. jsou bezodkladně povinni vyzvednout žáka v případě, že žák nerespektuje pokyny zaměstnanců** školy a svým chováním ohrožuje zdraví a bezpečnost osob nebo ohrožuje cizí majetek. Škola je v takovém případě oprávněna vyzvat zákonného zástupce žáka, aby bezodkladně převzal své dítě – žáka a učinil taková opatření, která by zabránila tomuto nežádoucímu chování. Pokud by zákonný zástupce žáka výzvě nevyhověl, může se škola obrátit s žádostí o pomoc na Policii ČR.

**7. kontaktují pracovníky školy pouze na pracovních telefonech a mailech, v žádném případě není možné používat osobní telefony** pracovníků školy k pracovním jednáním, a to i v případě, že rodiče tyto telefony znají. Pracovní doba učitele je 9. – 16.00 hod. podle úvazku.

**8. jsou povinni vyzvedávat žáky ze školy i školní družiny včas, tj. do 16:00 hod.** Pokud si ZZ žáky nevyzvednou, jsou žáci předáni do školní družiny za poplatek 200,- Kč (pro nedružinové žáky a také pro žáky, kteří mají zaplacený jiný den). V žádném případě není možné žáky nechat ve školní družině déle, je potřeba respektovat pracovní dobu pracovníka školní družiny. Za každý pozdní příchod, tedy od 00.01 a dále platí ZZ poplatek za zpoždění ve výši 200,- Kč za každých 15 minut. Očekává se, že toto je mimořádná situace a že v této mimořádné situaci bude ZZ pracovníka školní družiny informovat – tedy může probíhat pouze jednou za čtvrtletí.

**9. nepožívají v okolí školy, ve škole a při vyzvedávání dětí cigarety,** a to ani elektronické, alkohol či jiné omamné látky

**10. neparkují v areálu školy a vjezdem do areálu školy, neohrožují ostatní žáky školy**

**11. přivádění žáka a vyzvedávání žáka** je písemně zaznamenáno ve formuláři. Vyzvedávat ho mohou osoby vyjmenované na seznamu, vyzvedávající osoby přicházejí přesně při ukončení hodiny v rozvrhu, max. 15 min. po této době (**dar školy** a pro klid odchodů, tato výhoda je určená pouze pro komplikace pražské integrované dopravy, a nikoliv jako další varianta školní družiny). Pokud žáci končí obědem, je doba vyzvednutí po ukončení obědu žáků

**12. při online distanční výuce** mají ZZ za povinnost žákovi umožnit pracovat na takovém zařízení a s takovým připojením, aby byl dobře vidět a slyšet, a vytvoří žákovi vhodné pracovní místo, kde se bude učit nerušen a umožní mu soustředění.



**Provoz a vnitřní režim školy**

Provoz a režim v budovách školy Heřmánek Praha.

a) Vyučování probíhá dle rozvrhu jednotlivých tříd stanoveného v Edupage.

b) Časový rozvrh vyučovacích hodin a přestávek:

Akce	Od	Do	Info
Ranní školní družina	8.00	8.45	Žáci jsou vyzvedávání z družiny učitelem 1. hodiny
Příchod na školní dvůr	8.40	8.55	čipování
Učitelé otevírají třídy, zahájení dozorů, děti příchod do školy	8.45		
Pozdní příchod	9.00		Žák by měl přijít nejlépe v 8.55
A. blok hodin	9.00	10.30	dvouhodinovka
1. Hodina	9.00	9.45	
2. Hodina	9.50	10.35	
Svačtinová přestávka	10.30 10.35	11.00	První stupeň – zahrada Druhý stupeň – dvůr
B. blok hodin	11.00	12.30	
3. Hodina	11.00	11.45	
4. Hodina	11.50	12.35	
Výdej oběda a obědová družina	12.30		
5. Hodina	12.40	13.25	Tyto hodiny mohou být spojené na bloky
6. Hodina	13.30	14.15	
7. Hodina	14.20	15.05	Obědy končí 6. hodinou
8. Hodina	15.10	15.55	
Lesní školní družina vyzvednutí ve škole		16.00	POUZE
Školní družina vyzvedávání	12.30	16.00	Kde: škola, Hercentrum, zahrada
Odchod žáků probíhá s učitelem, který učil poslední hodinu – otevření branky či předání rodičům za brankou			

Organizační pokyny:

**1. Při příchodu** do školy se žáci čipují, čip je spojen s Edupage a tím rodič dostává informaci o příchodu a odchodu žáka ze školy. Žáci 1. stupně se čipují u kanceláře, 2. stupně v prostorách 2. stupně.

**2. Školní šatny** se pro žáky otevírají v 8.45 hodin a dohled vpustí žáky pouze do té třídy, u které si je jist, že pracovník dohledu je již na místě

3. Po příchodu do školy se žáci v šatnách přezují a převléknou. V tento čas jsou stanoveny dohledy v místech školních skříněk, dohlížejícím učitelem nesmí však být vychovatel ranní školní družiny, který odvádí žáky do tříd.

**4. Dohledy** ve třídách před 1. hodinou začínají od 8.50

5. Žáci odkládají mobily do skříněk, které odemkne a zamyká učitel 1. hodiny.

Ideálně je žák připraven k 1. hodině na svém místě v 8.55.

6. Vstup do budovy školní na školní dvůr v jiné době zajistí odpovědný zaměstnanec školy nebo vedoucí zájmového útvaru. **Bez jejich vědomí žáci do budovy sami nevstupují.** Při vstupu do školy jsou zajištěna potřebná opatření (epidemiologická).

7. Žák tráví celý svůj čas ve škole s pedagogy a s jejich dohledem a ani při obědové pauze žáci druhého stupně neodcházejí z areálu školy. **Ostatní přestávky** tráví žáci pod dohledem učitele ve svých třídách (mimo svačiny a oběda – viz tabulka). Dohledy krátkých přestávek vykonává učitel, který má následující hodinu, není-li stanoveno jinak. Ideální však je, když tato činnost není dohledem, ale přátelským popovídáním či přátelským průběhem aktivit.

8. Žáci, **kteří končí svoje vyučování obědem**, ukončují svůj pobyt ve škole tím, že se naobědvají ve školní jídelně a následně jsou předáni u vstupu do školy (vrátek) přebírajícímu zákonnému zástupci či odcházejí, **čas přebírání je určen časem konce oběda**, ne koncem vyučovacích hodin v rozvrhu označené jako oběd, přestože je v rozvrhu tak zapsáno.

9. **Venkovní vyučování, vycházky v okolí školy, jsou tráveny vždy podle rozpisu – venkovní vyučování 1. stupeň vždy školní zahrada – venkovní vyučování 2. stupeň vždy školní dvůr.**

10. Mimořádný odchod třídy mimo areál školy je vždy zanesen v plánu školy a vždy schvalován zástupcem ředitele, nejpozději ve 20.00 hod předcházejícího dne. Škola neinformuje rodiče v případech odchodu do Hercentra, na školní zahradu zapsanou v rejstříku, na venkovní hřiště v okolí školy, do lesa Ládví.

**11. Rodiče, kteří si žáky vyzvedávají po konci vyučování, mohou přicházet pro svoje děti o 15 minut později**, než je konec hodiny v rozvrhu. Pokud rodiče nepřijdou do 15 minut, jsou žáci předáni do školní družiny a rodiče zaplatí mimořádný poplatek 200,- Kč. Týká se žáků, kteří do školní družiny nejsou vůbec přihlášení nebo nejsou přihlášení na daný den. Pokud si rodiče žáky vyzvedávají v mimořádném režimu a čase – mimo konec výuky dle rozvrhu - vždy informují školu předem pomocí Edupage, a to konkrétně kancelář školy a učitele hodiny, které se vyzvedávání týká, a dle situace podávají žádost či omlouvají žáka.

Omluvenky se vztahují k nepřítomnosti z důvodu onemocnění, návštěv lékaře atd.

Žádosti se podávají ve všech ostatních případech.

Školní družina je v provozu do 16.00 hod. Rodiče přicházející se zpožděním v mimořádné situaci platí mimořádný poplatek, mimo to okamžitě informují pracovníka školní družiny, vedoucího stupňů a také ředitele školy. Jedná se o mimořádné situace, jako je účast v dopravní nehodě či dopravní zácpa. Takovou situaci může rodič využít max. 10 x za rok. **Žáci lesní školní družiny jsou vyzvedávání po návratu z lesní školní družiny u budovy školy, tedy přesně v 16.00 h.** Mimo otevírací dobu jsou školní hřiště i

školní zahrada uzavřeny a pohyb či setrvávání zde v této době může být posuzováno jako vniknutí na cizí pozemek.

## Akce školy

Akce školy mimo prostory školy jsou oznamovány v Edupage a akceptace rodičů znamená, že akceptují, to, že žáci se přesouvají na akci mimo školu a místa školy zapsaná v rejstříku školy. Rodiče akce potvrzují v systému Edupage.

## Režim akcí konaných mimo areál školy:

Akce školy konané mimo areál školy podléhají zvláštnímu režimu. Místo a čas shromáždění žáků a skončení akce škola (osoby zodpovědné za pořádání akce) oznámí **nejméně dva dny předem** zákonným zástupcům žáků prostřednictvím Edupage. Rodiče reagují na přečtení v Edupage líkem či přihlášením.

Pokud to charakter akce vyžaduje, informuje škola v dostatečném předstihu zákonné zástupce také o všech důležitých skutečnostech potřebných ke zdárnému a bezpečnému uskutečnění akce, rovněž prostřednictvím Edupage.

Pokud to charakter akce vyžaduje, předají zákonní zástupci žáků škole všechny dokumenty a doklady potřebné k účasti žáka na akci a vybaví žáka nezbytnými potřebami. Bez splnění těchto podmínek se žák nebude moci akce zúčastnit a zůstává ve škole.

Pokud je akce placená samostatně, rodiče uhradí poplatek ve stanoveném termínu. Bez úhrady akce se žák nebude moci akce zúčastnit a účastní se školního vyučování.

Z důvodu akcí sledují rodiče Edupage jednou týdně.

Informace od školy, ale také zpětné informace od rodičů, probíhají elektronicky prostřednictvím Edupage.

Akcemi, které jsou součástí ŠVP Heřmánek, je především výuka objevitelských a badatelských předmětů, umění a pracovní výchovy. Vyžadují 90% docházky pro splnění podmínek předmětu. Tuto docházku si mohou žáci pro úspěšné plnění nahradit vlastním zpracovaným projektem v rozsahu konané akce.

Jedná-li se o akci, kterou si účastníci musí zcela nebo částečně hradit, zaplatí zákonní zástupci požadované částky v určeném termínu. Škola si vymíňuje právo požadovat nevratnou zálohu, která je v případě neúčasti přihlášeného žáka vratná po odečtení *storno* poplatků a dalších vzniklých ztrát, a to včetně pozdního odhlášení ze školy v přírodě či jiné podobné akce.

Pokud žák na vícedenní akci konané mimo areál školy závažným způsobem poruší pravidla chování stanovená pro tuto akci nebo pravidla chování žáka obecně, případně svým chováním ohrožuje zdraví a bezpečnost osob, může škola požadovat jeho neprodlené převzetí zákonným zástupcem, a to na náklady zákonného zástupce.

V případě vyloučení z akce ztrácí účastník právo na vrácení peněz a nákladů spojených s účastí na akci.

V případě, kdy žák se neúčastní školy v přírodě či jiné akce a rodiče ho přihlásili a posléze odhlásili, jsou peníze vráceny pouze tehdy, je-li možné o ně ponížít rozpočet bez ztráty.

Každou plánovanou akci mimo budovu školy předem projedná organizující pedagog s vedením školy, a to zejména s ohledem na zajištění bezpečnosti. Akce se považuje za schválenou uvedením v Edupage školy, kde zároveň s časovým rozpisem stanoví ředitel školy odpovědné pedagogické pracovníky.

Při akcích konaných mimo areál školy, kdy místem pro shromáždění žáků není místo, kde škola uskutečňuje vzdělávání, zajišťuje odpovědný pedagogický pracovník bezpečnost a ochranu zdraví žáků na předem určeném místě nejméně 15 minut před stanovenou dobou shromáždění. Po

skončení akce končí zajišťování bezpečnosti a ochrany zdraví žáků na předem určeném místě a v předem určeném čase.

Před akcí doprovázející pedagogický pracovník žáky prokazatelně poučí o bezpečnosti a dopravní kázní a provede o tom zápis do třídní knihy a mimořádně dobře se stará o bezpečnost žáků.

Pro společné zájezdy tříd, plavání, lyžařské kurzy, školy v přírodě apod. platí zvláštní pravidla, se kterými jsou žáci předem seznámeni. Při pobytu v ubytovacích zařízeních se žáci podřizují vnitřnímu řádu tohoto zařízení a dbají rovněž pokynů pracovníků tohoto zařízení.

Pro pořádání mimoškolních akcí platí zvláštní směrnice ředitele školy zahrnující i oblast bezpečnosti a ochrany zdraví žáků (pro školy v přírodě, pro lyžařské výcvikové kurzy, pro zahraniční výjezdy, pro školní výlety). Za dodržování platných předpisů odpovídá vedoucí akce, který je pověřen ředitelem školy.

## Školní stravování.

Organizace obědů probíhá ve školní jídelně. Každá třída stoluje společně a usedá společně k obědu. Před společným usednutím k obědu si třída připraví tabuli, a to tak, že každý žák se věnuje jedné činnosti. Při společném jídle probíhá část tvorby kompetencí sociálních, společenských a pracovních. Žáci jsou vedeni k samostatnosti a zodpovědnosti a učitel či vychovatel a jiný pracovník školy je za plnění tvorby vzájemné žákovské komunity a samostatnosti zodpovědný. Pokud má žák objednaný a zaplacený oběd, je mu oběd poskytnut v plném rozsahu i s ovocem a zeleninou. Školní výdejna také zajišťuje pitný režim o svačtinové přestávce a obědě a podílí se na správě projektů Ovoce do škol, Mléko do škol. Rodiče, kteří chtějí převzít zodpovědnost za stravování svých dětí, se vyjádří písemně a následně zajišťují pro žáky obědy přinášené v termonádobách. Tito žáci s vlastními obědy se stravují také s celou třídou.



## Návštěvy školy

Každá návštěva školy se ohlašuje v kanceláři školy a ta ji zapíše do knihy odchodů a příchodu a označí za návštěvníka a zároveň informuje ředitele školy. Návštěvy týkající se technického zajištění budovy apod. musí v každém případě doprovázet pracovník kanceláře školy

## Provoz na školní zahradě

Provoz na školní zahradě, chatě atd. je vymezen prostorem oplocení chaty, v lesní školní družině je vymezen hranicemi určenými pro žáky učitelé

### Provoz kanceláře pro 1. stupeň

Možnost kontaktu po - pá telefonicky od 9.00 do 16.00. Osobně po - út od 9:00 do 13:00, pokud neplatí žádná protiepidemická opatření. V době mimořádné epidemiologické situace není fyzický přístup rodičů do školy možný z důvodu protiepidemických opatření.

### Provoz kanceláře pro 2. stupeň

Kancelář 2. stupeň út – pá telefonicky od 9.00 do 16.00 a osobně po předchozí domluvě.

Pokladna školy – otevřena v pondělí a ve středu od 14.00 do 16.00, hotovostní platby, hotovostní platba školného není akceptována

### Platby (podrobnosti)

Platby školného, za družinu, kroužky, školní akce, stravné či další poplatky související s provozem školy se hradí bezhotovostně převodem na účet školy:

**272 121 770 /0300** - bankovní účet pro platbu školného,

**272 121 578 / 0300** - bankovní účet pro platbu stravného.

Každou platbu je nutné označit přiděleným variabilním symbolem žáka – **posledních 6 čísel rodného čísla**

Pravidelné měsíční platby jsou splatné k **15. předchozího** měsíce, další platby dle individuálního pokynu k úhradě. Všechny předepsané platby za žáka jsou uvedené v předpisu v Edupage, kde je uveden účel platby, výše částky a datum splatnosti.

### Zajištění bezpečnosti a ochrany zdraví žáků a jejich ochrany před sociálně patologickými jevy a před projevy diskriminace, nepřátelství nebo násilí (shrnutí)

Všichni žáci i zaměstnanci školy jsou povinni dbát o svoji bezpečnost a zdraví a napomáhat k zajištění bezpečnosti a zdraví ostatních.

Žáci mají právo na ochranu před jakoukoliv formou diskriminace a násilí.

Je přísně zakázáno jakékoliv ponižování, tělesné ubližování, verbální a fyzické násilí a veškeré činy, které by vedly k ohrožování zdraví, k omezování osobní svobody a snižování lidské důstojnosti.

Zaměstnanec školy musí zabránit pokračování nebezpečné situace, která ohrožuje zdraví a bezpečnost osob (včetně sebe sama) nebo vede k poškození cizího majetku.

Každý pracovník školy, rodič a žák nesmí vpouštět nikoho do vrátek, do školy vpouští pouze pracovník kanceláře, který zároveň zapíše návštěvu do knihy hostů a vybaví označením návštěvy.

Škola vykonává nad žáky dohled. Dohled začíná 15 minut před začátkem vyučování a končí odchodem žáků ze školy po skončení vyučování.

Za chování žáků na WC, ve sprchách ve škole a mimo školu je škola zodpovědná do té míry, do jaké je schopna ovlivnit je pokyny. Odpovědnost za nerespektování vydaných pokynů nesou žáci a jejich zákonní zástupci.

Zaměstnanci školy jsou povinni přihlížet k základním fyziologickým potřebám žáků a vytvářet podmínky pro jejich zdravý vývoj.

**Postup při evidenci a registraci školních úrazů upravuje zvláštní směrnice pro pracovníky školy.**

### Hygiena a předcházení zdravotním rizikům:

Zaměstnanci školy i žáci dodržují předpisy k zajištění bezpečnosti a ochrany zdraví při práci a protipožární předpisy; pokud zjistí závady a nedostatky ohrožující zdraví a bezpečnost osob nebo jiné závady technického rázu, je jejich povinností informovat o těchto skutečnostech vedení školy. Zaměstnanci školy, rodiče a žáci při vstupu do školy

dodržují epidemiologická opatření dle platné situace, včetně dezinfekce rukou a ochrany nosu a úst. Všichni plní platná epidemiologická opatření – testování, měření teploty. Zaměstnanci školy o testování vedou zápisy.

### Ochrana před projevy rizikového a problémového chování žáků

Za projevy rizikového a problémového chování se považuje zejména šikana, kyberšikana, vandalismus, krádeže, násilné chování, projevy rasismu, xenofobie či intolerance.

Všichni žáci, jejich zákonní zástupci a zaměstnanci školy jsou povinni aktivně se podílet na zamezení jejich výskytu.

Při zjištění těchto jevů jsou výše jmenovaní povinni neprodleně informovat vedení školy, třídního učitele nebo metodika prevence či výchovného poradce.

Případné oběti jsou výše jmenovaní povinni poskytnout podle svých možností a schopností náležitou ochranu.

Zaměstnanci školy jsou povinni postupovat v souladu s krizovým plánem a doporučenými postupy řešení šikanování.

V celém areálu školy a na akcích pořádaných školou platí zákaz kouření, užívání alkoholu a jiných omamných a návykových látek pro všechny, včetně rodičů, a to platí i pro elektronické cigarety.

Pedagogičtí pracovníci jsou kromě toho povinni:

- působit na žáky v oblasti primární prevence užívání návykových látek,

- v případě, kdy je žák přistižen při užívání těchto látek, zabránit mu v další konzumaci a v případě potřeby zajistit lékařskou pomoc,

- informovat o této skutečnosti zákonného zástupce žáka, třídního učitele a vedení školy, příp. Policii ČR.

Škola má právo provést zkoušku na omamné a návykové látky.

Závažné případy rizikového a problémového chování škola postoupí orgánům činným v trestním řízení nebo doporučí poškozenému, aby se na tyto orgány obrátil.

V případě opakovaného nežádoucího jednání žáka má škola povinnost vyrozumět orgán sociálně-právní ochrany dětí.

### Podmínky zacházení s majetkem školy ze strany žáků

Žáci jsou povinni zacházet s majetkem školy šetrně. Každé poškození žák ihned ohlásí zaměstnanci školy. Na úhradě škody se podílí žáci, kteří ji způsobili.

Žák odpovídá za škodu jím způsobenou přiměřeně svému věku a zralosti a podílí se na její úhradě.

Škola se zproští odpovědnosti, jestliže prokáže, že náležitý dohled nad žákem nezanedbala, nebo pokud prokáže, že žák škodu způsobil i přes výslovný pokyn zaměstnance školy.

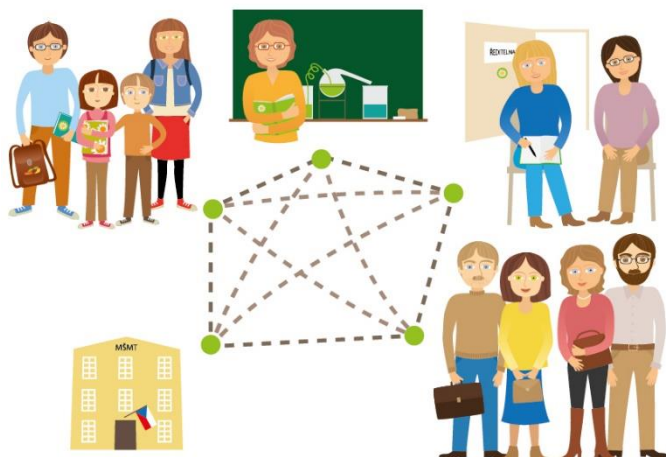
Při závažnější škodě nebo nemožnosti vyřešit náhradu škody s rodiči je vznik škody hlášen Policii ČR, případně orgánům sociální péče. V případě, že nedojde mezi zákonnými zástupci nezletilého dítěte a školou k dohodě, bude škola vymáhat náhradu soudní cestou.

Žákům školy jsou v souladu se školským zákonem poskytovány učebnice, učební texty a učební pomůcky. Žáci jsou povinni řádně pečovat o takto propůjčený majetek školy, ochraňovat jej před ztrátou, poškozením a neúměrným opotřebením a vrátit jej v termínu stanoveném školou. V případě ztráty či poškození nad běžný rámec opotřebením žák škodu uhradí.

Škola neručí za kola, koloběžky a další vozítka parkované ve školním stojanu na kola.



Závěrem, školní řád je vyjádřením hranic a pravidel, která se prakticky projevují v chování a komunikaci mezi žáky, učiteli a rodiči a tento proces řídí škola podle vize školy a zákonů ČR. Tyto vztahy a komunikace probíhají a jsou znázorněny dle následujícího obrázku.



Spolu se školním řádem vytváří a organizuje školu ředitel školy se svými zástupci podle ŠVP Heřmánek a podle dalších vnitřních předpisů.

Veškerá tato pravidla a předpisy tvoří jen hranice školy a zajišťuje je tedy vedení školy, učitelé a sami žáci a rodiče – obrázek – oranžový ovál. ŠVP Heřmánek spolu s profesionální prací učitelů, činnostmi žáků a částí řízení školy tvoří obsah oválu.



V Praze 14. 8. 2021

Vydal: Ing. Petr Adamec, ředitel školy

Schválený:

školní radou 14. 8. 2021

radou školy 20.8.2021

předložený pedagogické radě 26. 8. a 28.8.2021

žáci seznámeni 1. 9. 2021

předložený rodičům prostřednictvím Edupage k připomínkování  
srpen 2021

seznámení rodičů – Edupage a třídní schůzky Teen programu 1. 9.  
2021 a další třídní schůzky dle dokumentace

Zpracoval: tým školy vedený Mgr. Miroslavou Adamcovou

Ilustrace: Lucie Skálová a Sára Kuchyňková

Jazyková korekce: Mgr. Lucie Jeřábková